



Z200,Z200SFF Windows XP 64bit 版 SATA マニュアルインストール手順

対象となる機種

- Z200
- Z200SFF

本手順は SATA インターフェイスのハードディスクでの方法となります。

※ 内蔵 USB メディアカードリーダーを装着しており、かつ初期化された HDD に OS をインストールしようとすると HDD が C:ドライブとして認識されないことがありますので、このような場合はインストール時のみメディアカードリーダーを一時的に外しておく必要があります。

予めご用意いただくもの

以下の手順に従って設定を行って下さい。

- ① Microsoft Windows XP Professional x64 Edition (ServicePack2 以上適用済み)インストールメディア
- ② Microsoft Windows XP Professional x64 Edition 正規ライセンス (= ライセンスキーが必要)
- ③ ストレージ用 driver フロッピーディスク 1 枚 (インストール手順 1.を参照)
- ④ 各種 driver (HP のサポート Web よりダウンロードしたもの)

※ ①が ServicePack2 未適用の場合、OS のインストールができなかったり、ドライバのインストールができない場合があります。Service Pack2 以上適用済みのインストールメディアをご用意下さい。

※ ①が ServicePack1 または ServicePack 未適用のものしか用意できない場合、(インストール手順 10.)で各種ドライバのインストールをする前に、ServicePack2 以上をインストールする必要があります。

※ フロッピードライブが実装されていない場合は、外付けのフロッピードライブをご用意ください。

なお、ボリュームライセンス版を除いて、Microsoft 様への電話でのアクティベーションが発生します。

各種 driver のダウンロードサイト

- <http://www.hp.com/support/<model>>
の<model>部分に機種名を入れます。

※Z200 の場合は、「<http://www.hp.com/support/Z200>」となります。

[Download drivers and software]→ [Microsoft Windows XP Professional x64 Edition]と
選択することでダウンロードページが表示されます。



インストール手順

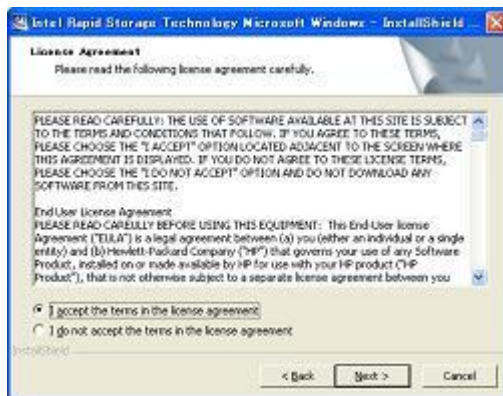
以下の手順に従って設定を行って下さい。

- ※ インストールを開始する前に、各種 driver のダウンロードサイトから最新の BIOS をダウンロードし、BIOS のアップデートを行ってください。BIOS のアップデート方法は別の手順書として用意しております。
- ※ インストール手順は、上記の各種 driver のダウンロードサイトの driver を使用するものとして記載されています。

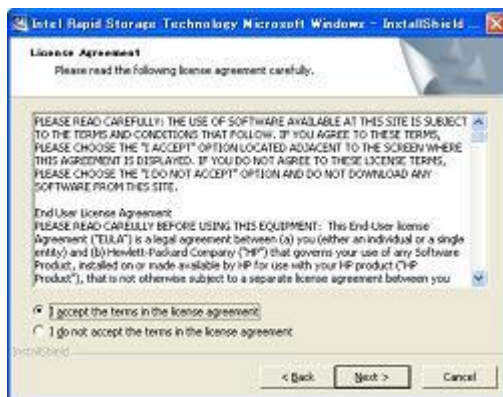
1. ストレージ用ドライバを入手してフロッピーディスクにコピーします。

1.1. SATA 用ドライバフロッピーの作成

- a) HP のサポート web よりドライバファイルをダウンロードします。
[Intel Rapid Storage Technology Utility and Driver for Microsoft Windows]
[9.6.0.1014 Rev. A (15 Jun 2010)]
[sp49042.exe (11 MB)]
- b) ダウンロードしたファイルを実行し、指示通りに展開します。

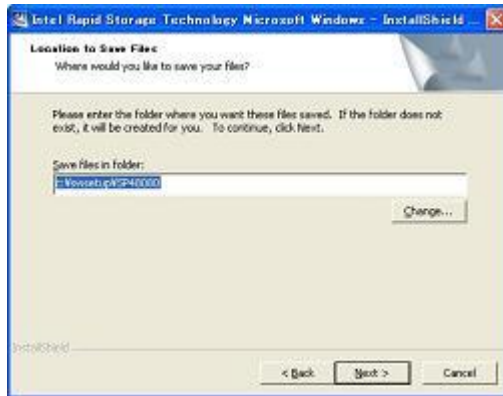


- c) [License Agreement]の画面では、ラジオボックスの上側[I accept the terms in the license.]を選択し、【Next >】をクリックします。

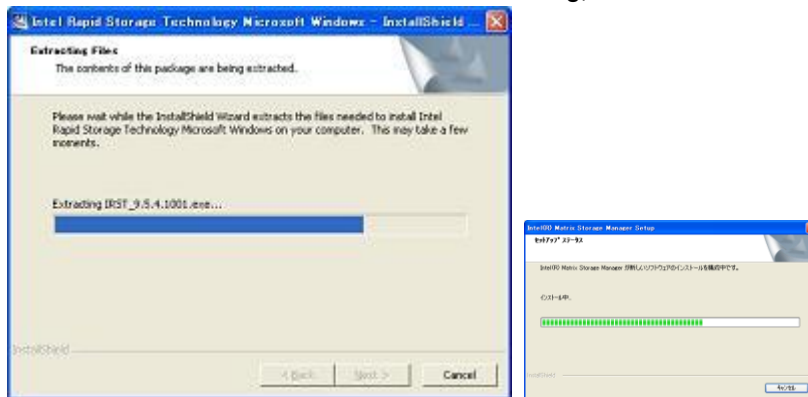




- d) [Location to Save Files]の画面では、【Next >】をクリックします。



- e) ファイルが指定場所に展開されます。
※展開後に警告やエラー画面が表示される場合がありますが、ここではファイルの展開を目的としておりますので、画面を閉じていただき手順 g)にお進み下さい。



- f) [Intel Rapid Storage Technology]セットアップになりますが、セットアップは行わないので、【キャンセル】に続けて【はい】をクリックします。



- g) フロッピーディスクをドライブに入れます。
このフロッピーディスクに【Intel Rapid Storage Technology x64 driver】とラベルを付けます。



h) [C:¥SWSetup¥SP49042]に展開された[f6flpy-x64.zip]内のファイルを全てフロッピーディスクにコピーすることでドライバフロッピーが作成されます。

2. 予め Microsoft Windows XP Professional x64 Edition インストール CD をドライブに入れ、コンピュータの電源を投入します。
3. 「Press Any Key to boot from CD」のメッセージが表示されている間に、適当なキーを押して CD から boot します。
4. セットアップ画面(下部)で「Press F6 if you need to install a third party SCSI or RAID driver」のメッセージが表示されている間に【F6】キーを押します。
5. 「S=Specify Additional Device」が表示されたら、【S】キーを押してデバイスの追加指定を選択します。
6. (インストール手順 1.)で作成した、【Intel Rapid Storage Technology x64 driver】ラベルのフロッピーディスクをフロッピードライブに入れ、【Intel ICH8R/ICH9R/ICH10R/DO/5 Series/3400 Series SATA RAID controller】選択し、【Enter】キーを押してドライバを読み込みます。

※ driver フロッピーディスクは、OS のインストールが完了するまでフロッピードライブに入れたままにします。ドライバの読み込みが終わった時点では、まだ取り出さないようご注意ください。
7. 再度「S=Specify Additional Device」が表示されたら【Enter】キーを押してインストールを続けます。
8. 通常の手順にて OS のインストールおよび設定を行い、完了します。
※OS のインストールが完了した時点で driver フロッピーディスクを取り出します。
9. OS のインストールに使用したメディアが ServicePack1 または ServicePack 未適用のものであった場合、Windows XP Professional Service Pack2 以上をインストールします。
 - [システムのプロパティ]→[全般]タブの『システム』を確認し、Service Pack2 未満の場合に Service Pack 2 以上をインストールします。
 - すでに Service Pack2 以上が導入されている場合は、インストールする必要はありません。
10. 再起動後、各種 driver を下記順序にてインストールします。
 - i) chipset driver をインストールします。
[Intel Chipset Software Installation Utility]
[9.1.1.1025 Rev. A (1 May 2010)]
[sp47233.exe] (2.3 MB)



- ii) SATA RAID ユーティリティをインストールします。
 - SATA で RAID 構成をしている場合のみ、インストールします。
 - このユーティリティをインストールするには Microsoft .NET Framework 3.0 以降が必要ですので、必要に応じてインストールすることをお勧めします。

[Intel Rapid Storage Technology Utility and Driver for Microsoft Windows]
[9.6.0.1014 Rev. A (15 Jun 2010)]
[sp49042.exe (11 MB)]

- iii) Audio Driver をインストールします。

[Realtek High-Definition Audio Driver for Microsoft Windows XP]
[5.10.0.5973 Rev. A (29 Mar 2010)]
[sp46837.exe] (60 MB)

- iv) Network Driver をインストールします。

[Intel LOM Driver for the HP Z200 Workstation (Microsoft Windows XP Professional x64 Edition Operating System)]
[11.5.10.0 Rev. A (12 Feb 2010)]
[sp47125.exe] (17 MB)

- v) Intel AMT Driver をインストールします。
 - インストール時に Microsoft .NET Framework 3.5 以降が必要である警告が表示される場合がありますので、必要に応じてインストールすることをお勧めします。続行するとドライバのみインストールされます。

[Intel AMT LMS_SOL for AMT 6.xx]
[6.0.0.1179 Rev. A (24 Jun 2010)]
[sp47295.exe] (9.4 MB)

- vi) 搭載しているグラフィックスカードに対応した、Graphics Driver をインストールします。

NVIDIA 製品:
[NVIDIA Quadro Professional Driver (x64)]
[258.96 Rev. A (1 Aug 2010)]
[sp49661.exe] (127 MB)

ATI 製品:
[ATI FireGL Unified Graphics Driver (x64)]
[8.701.1.3 Rev. A (6 Jul 2010)]
[sp49125.exe] (103 MB)

内蔵 Intel High-Definition (HD) Graphics:
[Intel High-Definition (HD) Graphics Driver for Microsoft Windows XP Professional x64 Edition]
[6.14.10.5241 Rev. A (1 May 2010)]
[sp48290.exe] (26 MB)
 - 内蔵 Intel High-Definition (HD) Graphics を使用する場合のみ、インストールします。



- ※ 上記ドライバは 2010/08/11 時点の最新版になります。これらより新しいドライバが
- ※ 提供されている場合、最新のをインストールするようお願い致します。

通常の Windows XP Professional x64 Edition マニュアルインストールは以上で完了となります。

なお、Service Pack 2 以降の Patch および各種 SecurityPatch に関しては、お手数ではありますが、お客様のご判断にてインストールをお願い致します。

以上