



Z400,Z600 WindowsXP 32bit SAS マニュアルインストール手順 Ver3.0 (LSI 9212-4i 4ポート SAS コントローラカード)

対象となる機種

- Z400
- Z600

本手順は LSI 9212-4i 4ポート SAS(6GBb/s)コントローラカードと SAS インターフェイスのハードディスクを使用した場合の方法となります。 SATA インターフェイスのハードディスクの方法ではありません。

事前に搭載しているハードディスクの種類をご確認頂くよう、お願い致します。

- ※ SATA インターフェイスのハードディスクでの方法は別の手順書として用意致しております。
- ※ LSI 3041E SAS RAIDコントローラカードを使用、又はZ800での方法は別の手順書として用意致しております。

予めご用意いただくもの

以下の手順に従って設定を行って下さい。

- ① Microsoft Windows XP Professional (ServicePack2 以上適用済み) インストールメディア
 - ② Microsoft Windows XP Professional 正規ライセンス (= ライセンスキーが必要)
 - ③ ストレージ用 driver フロッピーディスク 2 枚 (インストール手順 1.を参照)
 - ④ 各種 driver (HP のサポート Web よりダウンロードしたもの)
- ※ ①が ServicePack2 未適用の場合、OS のインストールができなかったり、ドライバのインストールができない場合があります。Service Pack2 以上適用済みのインストールメディアをご用意下さい。
 - ※ ①が ServicePack1 または ServicePack 未適用のものしか用意できない場合、(インストール手順 12.)で各種ドライバのインストールをする前に、ServicePack2 以上をインストールする必要があります。
 - ※ フロッピードライブが実装されていない場合は、外付けのフロッピードライブをご用意ください。

なお、ボリュームライセンス版を除いて、Microsoft 様への電話でのアクティベーションが発生します。

各種 driver のダウンロードサイト

- <http://www.hp.com/support/<model>> の<model>部分に機種名を入れます。
※Z400 の場合は、「<http://www.hp.com/support/z400>」となります。
[Download drivers and software]→[Microsoft Windows XP Professional]と選択することでダウンロードページが表示されます。



インストール手順

以下の手順に従って設定を行ってください。

- ※ インストールを開始する前に、各種 driver のダウンロードサイトから最新の BIOS をダウンロードし、BIOS のアップデートを行ってください。BIOS のアップデート方法は別の手順書として用意しております。
- ※ このマニュアルは SAS 用ですが、(インストール手順 6.)で SATA 用ドライバーフロッピーを読み込ませる必要がありますので、SATA/SAS 用フロッピードライバ両方を手順に従って作成してください。
- ※ インストール手順は、上記の各種 driver のダウンロードサイトの driver を使用するものとして記載されています。

1. SATA/SAS 用ドライバを入手して、フロッピーディスクにコピーします。

1.1. SATA 用ドライバフロッピーの作成

- a) HP のサポート web よりドライバをダウンロードします。
[Intel Rapid Storage Technology Utility and Driver for Microsoft Windows]
[9.6.0.1014 Rev. A (15 Oct 2010)]
[sp49042.exe](11 MB)
- b) ダウンロードしたファイルを実行し、指示通りに展開します。

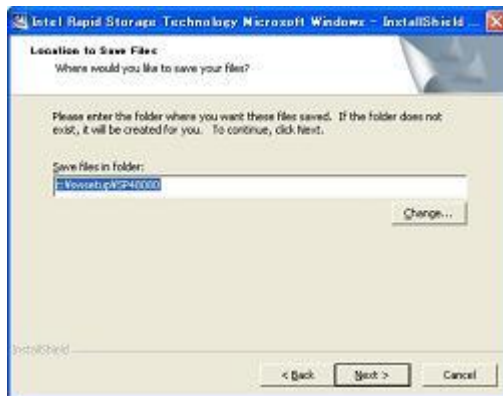


- c) [License Agreement]の画面では、ラジオボックスの上側[I accept the terms in the license.]を選択し、【Next >】をクリックします。

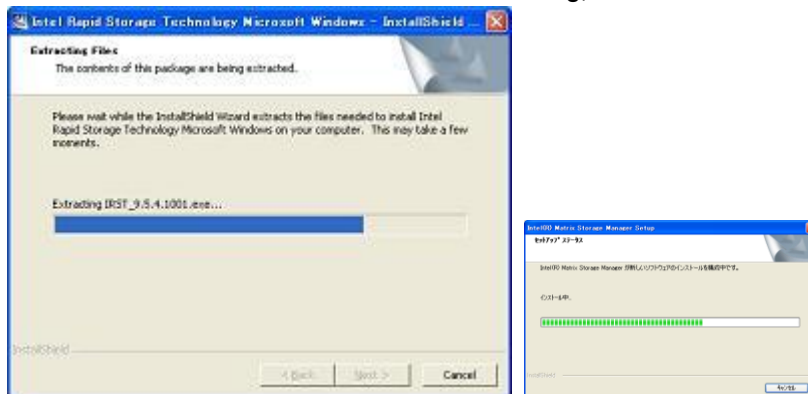




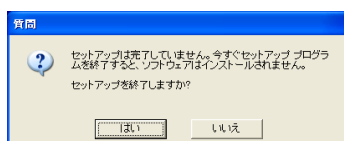
- d) [Location to Save Files]の画面では、【Next >】をクリックします。



- e) ファイルが指定場所に展開されます。
※展開後に警告やエラー画面が表示される場合がありますが、ここではファイルの展開を目的としておりますので、画面を閉じていただき手順 g)にお進み下さい。



- f) [Intel Rapid Storage Technology]セットアップになりますが、セットアップは行わないので、【キャンセル】に続けて【はい】をクリックします。





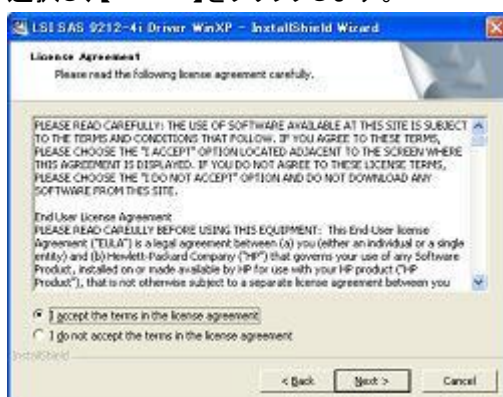
- g) フロッピーディスクをドライブに入れます。
このフロッピーディスクには【Intel(R) Rapid Storage Technology Driver】とラベルを付けます。
- h) [C:¥SWSetup¥SP49042]に展開された[f6flpy-x86.zip]内のファイルを全てフロッピーディスクにコピーすることでドライバフロッピーが作成されます。

1.2. SAS 用ドライバフロッピーの作成

- a) HP のサポート web よりドライバファイルをダウンロードします。
[HP Z Workstations Device Drivers for Microsoft Windows XP Professional 32-Bit Edition]
[2.0 Rev. A (24 Feb 2011)]
[sp52017.exe] (330 MB)
- b) ダウンロードしたファイルを実行し、指示通りに展開します。

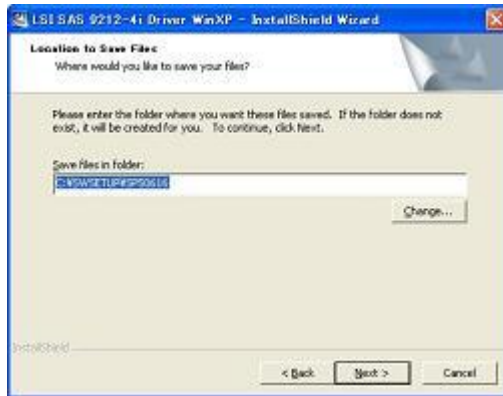


- c) [License Agreement]の画面では、ラジオボックスの上側[I accept the terms in the license agreement.]を選択し、【Next >】をクリックします。

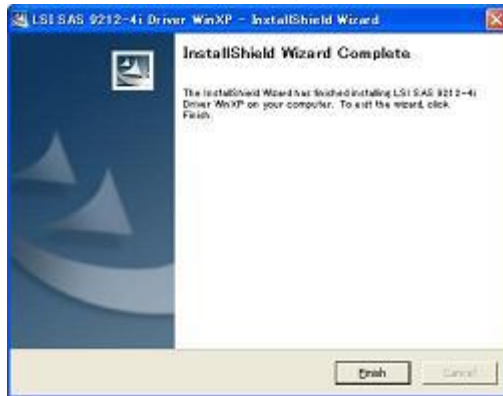




- d) [Location to Save Files]の画面では、【Next >】をクリックします。



- e) [InstallShield Wizard Complete]が表示されたら、ファイルの展開は完了です。



- f) フォーマットされたフロッピーディスクをドライブに入れます。
このフロッピーディスクには【LSI Logic PCI Fusion-MPT SAS2 ScsiPort Driver】とラベルを付けます。
- g) [C:\SW\Setup\SP52017\pnp\StorageLsi\9212]に展開されたファイルを全てフロッピーディスクにコピーすることで SAS 用ドライバフロッピーになります。
2. 予め Microsoft Windows XP Professional インストール CD をドライブに入れ、コンピュータの電源を投入します。
 3. 「Press Any Key to boot from CD」のメッセージが表示されている間に、適当なキーを押して CD から boot します。
 4. セットアップ画面(下部)で「Press F6 if you need to install a third party SCSI or RAID driver」のメッセージが表示されている間に【F6】キーを押します。
 5. 「S=Specify Additional Device」が表示されたら、【S】キーを押してデバイスの追加指定を選択します。



6. (インストール手順 1.)で作成した、【Intel(R) Rapid Storage Technology Driver】ラベルのフロッピーディスクをフロッピードライブに入れ、【Intel(R) ICH8R/ICH9R/ICH10R/D0/5 Series/3400 Series SATA RAID Controller】を選択し、【Enter】キーを押してドライバを読み込みます。
7. 再度「S=Specify Additional Device」が表示されたら、【S】キーを押してデバイスの追加指定を選択します。
8. (インストール手順 1.2.)で作成した、【LSI Logic PCI Fusion-MPT SAS2 ScsiPort Driver】ラベルのフロッピーディスクをフロッピードライブに入れ、【LSI PCI Fusion-MPT SAS2 Driver (XP X86)】を選択し、【Enter】キーを押してドライバを読み込みます。
9. 再度「S=Specify Additional Device」が表示されたら【Enter】キーを押してインストールを続けます。
10. 通常の手順にて OS のインストールおよび設定を行い、完了します。
※OS のインストール途中で、フロッピーディスクの入れ替えを要求されますので、適切なラベルのフロッピーディスクを入れ替えます。
11. OS のインストールに使用したメディアが ServicePack1 または ServicePack 未適用のものであった場合、Windows XP Professional Service Pack2 以上をインストールします。
 - [システムのプロパティ]→[全般]タブの『システム』を確認し、Service Pack2 未満の場合に Service Pack 2 以上をインストールします。
 - すでに Service Pack2 以上が導入されている場合は、インストールする必要はありません。
12. 再起動後、各種 driver を下記順序にてインストールします。
 - i) chipset driver をインストールします。
[Intel Chipset Software Installation Utility]
[9.1.0.1007_PV Rev. A (16 Nov 2009)]
[sp46138.exe] (2.8 MB)
 - ii) SAS RAID ユーティリティをインストールします。
 - SAS で RAID 構成をしている場合のみ、インストールします。
 - SAS で RAID 構成をしていない場合は、インストールする必要はありません。
 - SATA 構成の場合は SAS RAID ユーティリティをインストールする必要はありません。[LSI Logic MegaRAID Storage Manager for LSI MegaRAID SAS Controllers]
[6.90.05 Rev. A (1 Dec 2010)]
[sp50926.exe] (38 MB)
 - iii) Audio Driver をインストールします。
[Realtek High-Definition Audio Driver for Microsoft Windows XP]
[5.10.0.5973 Rev. A (29 Mar 2010)]
[sp46837.exe] (60 MB)



- iv) Network Driver をインストールします。
[Broadcom NetXtreme Gigabit Driver for Microsoft Windows XP Professional]
[14.2.0.5 Rev. N (16 Aug 2010)]
[sp50118.exe] (44 MB)

- v) 搭載しているグラフィックスカードに対応した、Graphics Driver をインストールします。

NVIDIA 製品:

[NVIDIA Quadro Professional Driver (x86)]
[261.30 Rev. A (14 Jan 2011)]
[sp51691.exe] (90 MB)

ATI 製品:

[ATI FireGL Unified Graphics Driver (x86)]
[8.77.6 Rev. A (4 Oct 2010)]
[sp50438.exe] (91 MB)

※ 上記ドライバは 2011/03/01 時点の最新版になります。これらより新しいドライバが提供されている場合、最新のものをインストールするようお願い致します。

通常の Windows XP Professional マニュアルインストールは以上で完了となります。

なお、Service Pack 2 以降の Patch および各種 SecurityPatch に関しては、お手数ではありますが、お客様のご判断にてインストールをお願い致します。

以上