



発行 2012 年 07 月 31 日  
日本ヒューレット・パッカード(株)

# Z820 Workstation Windows® XP 32bit 版 マニュアルインストール手順 (SATA) Ver1.0

## 対象となる機種

- Z820 Workstation

## 予めご用意いただくもの

以下の手順に従って設定を行って下さい。

1. Windows XP Professional SP3 32bit 日本語版インストールメディア
2. Windows XP Professional SP3 32bit 日本語版 正規ライセンス
3. 各種デバイスドライバ、ユーティリティ (HP の [サポート Web](#) よりダウンロードしたもの)
4. USB 接続型フロッピーディスクドライブ、フロッピーディスク×2 枚

- ※ 「1.」のエディション以外は本手順の対象外となります。
- ※ ご使用になる環境により、Microsoft 社へのインターネットもしくは電話でのライセンス認証が発生する場合があります。

## 注意事項

Windows XP のマニュアルインストール関しましてはお客様の責任において充分検証をされた上でご使用いただきますようお願い致します。

Z820 は SATA HDD や SSD を取り付ける際も、オンボードの SAS/SATA ポート (LSI2308) を使用します。一方、オンボードコントローラーで RAID 5 を構築される際のみ、Intel 側の SCU コントローラーへ HDD を接続しますので、その際のインストール手順は「Z420/Z620」用のマニュアルインストール手順書をご参照下さい。



## 各種デバイスドライバのダウンロードサイト

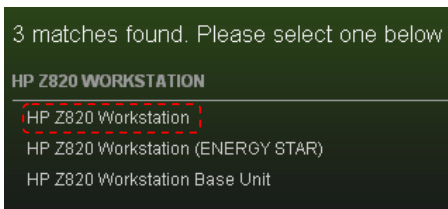
- <http://www8.hp.com/us/en/support-drivers.html>



上記の Web ページをインターネットブラウザで開き、「Drivers & Software」と表示されている緑色のボタンをクリックします。



続いて、「Enter a product name/number」と書かれた検索メニューが表示されますので、ワークステーション名を半角英数字で入力し、「SEARCH」ボタンをクリックし、検索します。(例: Z820)



検索結果が表示されますので、今回の例である「Z820」の場合は、「HP Z820 Workstation」をクリックします。

### Select operating system

- » Microsoft Windows 7 Enterprise (32-bit)
- » Microsoft Windows 7 Enterprise (64-bit)
- » Microsoft Windows 7 Professional (32-bit)
- » Microsoft Windows 7 Professional (64-bit)
- » Microsoft Windows 7 Ultimate (32-bit)
- » Microsoft Windows 7 Ultimate (64-bit)
- » Microsoft Windows XP Professional
- » Microsoft Windows XP Professional x64 Edition
- » Red Hat Enterprise Linux 5 Desktop (x86-64)
- » Red Hat Enterprise Linux 6 Workstation (x86-64)
- » SUSE Linux Enterprise Desktop 11 (x86-64)

製品別の「Download drivers and software」ページに移動しますので、お使いになる OS のドライバページへのリンクを「Select operating system」以下のリストから探し、クリックします。  
ダウンロードページに移動しますので、必要なドライバをダウンロードして下さい。



## インストール手順

以下の手順に従って設定を行って下さい。

- ※ インストールを開始する前に、各 Workstation の「ドライバ、ソフトウェアおよびファームウェアのダウンロード」サイトから最新の BIOS をダウンロードし、BIOS のアップデートを行ってください。BIOS のアップデート方法は別の手順書として用意しております。(BIOS のバージョンが、01.07 以前の場合は、01.07 以降へのアップデート必須)
- ※ 本インストール手順は、上記の各 Workstation のダウンロードサイトのデバイスドライバを使用するものとして記載しております。
- ※ Windows XP のインストール対象となるシステムディスクは、MBR(ブートローダ)などの情報がないようにクリーンな状態にしておいてください。

### 1. Windows XP のインストール

#### 1.1. インストール前に必要なドライバ類の準備

Windows XP のインストールを行うには、事前に RAID ドライバ等を準備し、フロッピーディスクにコピーしておく必要があります。別の Windows マシンで以下の作業を行なって下さい。

- a) 「Intel Rapid Storage Technology Utility and Driver for Microsoft Windows XP Professional 32-bit」(sp56732.exe)を入手し、HDD 内に「sp56732.exe」コピーしておきます。

- b) コマンドプロンプトを起動し、以下のコマンドを実行します。

<コマンド例>

```
C:¥Users¥ユーザー名¥Desktop> sp56732.exe -e
```

InstallShield Wizard が起動しますので、既定値のままウィザードを完了させます。

完了後、softpaq だけが[C:¥swsetup¥sp56732¥] 以下に解凍されます。

※Intel Rapid Storage Technology はインストールされません。

- c) 「C:¥swsetup¥SP57632¥Drivers¥x32」にある全ファイルを 1 枚目のフロッピーにコピーします。

- d) 続いて「LSI SAS 2308 Driver for Microsoft Windows XP Professional x86 Edition」(sp57630.exe)を入手し、HDD 内に「sp57630.exe」をコピーしておきます。

- e) コマンドプロンプトを起動し、以下のコマンドを実行します。

<コマンド例>

```
C:¥Users¥ユーザー名¥Desktop> sp57630.exe -e
```

InstallShield Wizard が起動しますので、既定値のままウィザードを完了させます。

完了後、softpaq だけが[C:¥swsetup¥sp57630¥] 以下に解凍されます。

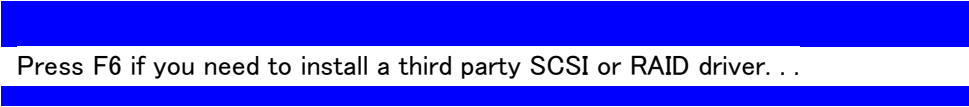
※LSI のドライバはインストールされません。

- f) 「C:¥SWSetup¥SP57630」以下にある全ファイルを 2 枚目のフロッピーにコピーします。



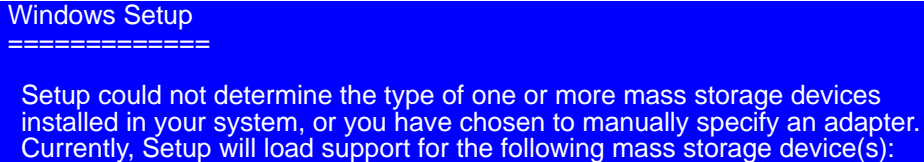
## 1.2. Windows XP のインストール

- USB 接続型フロッピーディスクドライブ内にフロッピーディスクを挿入していない状態で、Workstation 背面の USB2.0 ポートに接続します。
- Workstation を起動後、Windows XP のインストールメディアを挿入し、光学メディアからブートします。
- 「Windows Setup」が起動し、画面下に以下のメッセージが表示されたらすぐにキーボードの「F6」キーを押します。



Press F6 if you need to install a third party SCSI or RAID driver. . .

- 以下の画面が表示されますので、キーボードの「S」を押します。

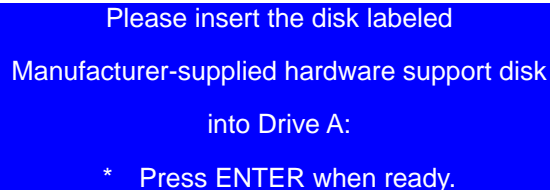


Windows Setup  
=====  
Setup could not determine the type of one or more mass storage devices installed in your system, or you have chosen to manually specify an adapter. Currently, Setup will load support for the following mass storage device(s):



S=Specify Additional Device      ENTER=Continue      F3=Exit

- この画面が表示されたら、1 枚目のフロッピーディスクをドライブへ挿入し、「Enter」キーを押します。



Please insert the disk labeled  
Manufacturer-supplied hardware support disk  
into Drive A:  
\* Press ENTER when ready.



ENTER=Continue      ESC=Cancel      F3=Exit

- 「Intel (R) C600 Series Chipset SATA RAID Controller」を選択した状態で、「Enter」を押します。



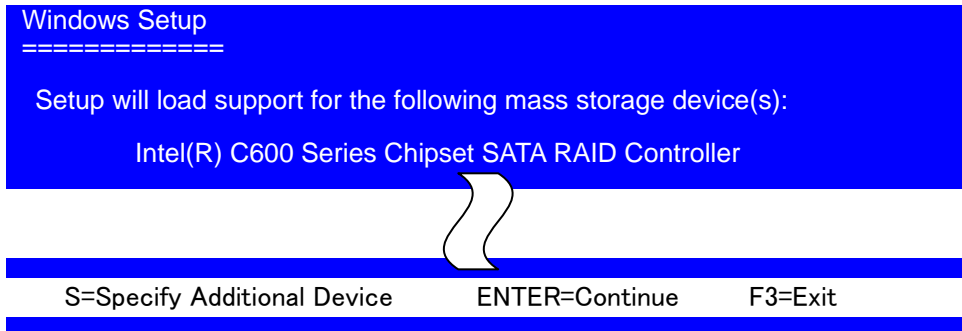
Intel (R) C600 Series Chipset SATA AHCI Controller  
Intel (R) C600 Series Chipset SATA RAID Controller



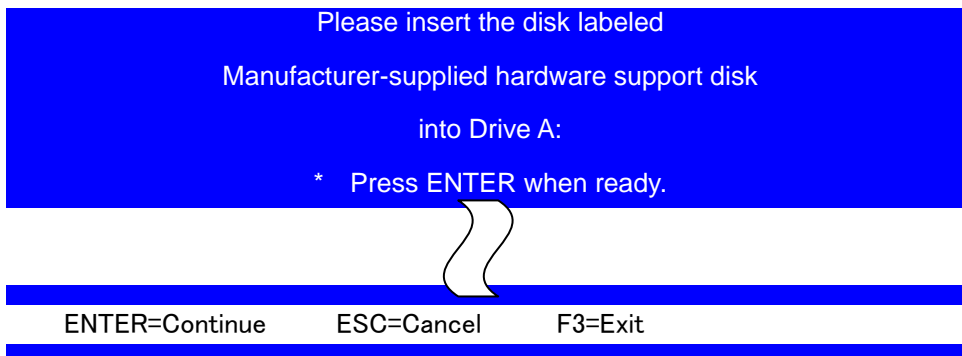
ENTER=Select      F3=Exit



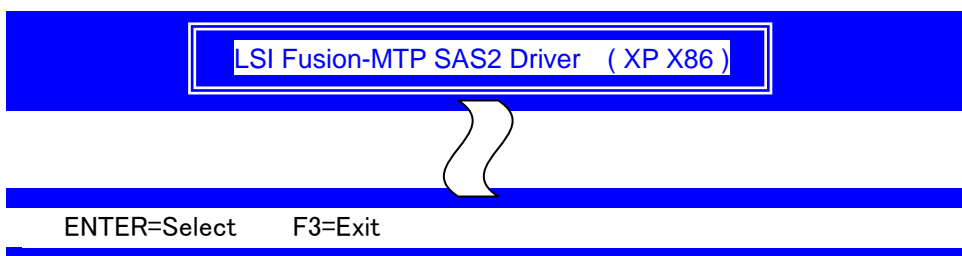
- g) この画面で 1 枚目のフロッピーディスクを取り出し、その後に「S」を押します。



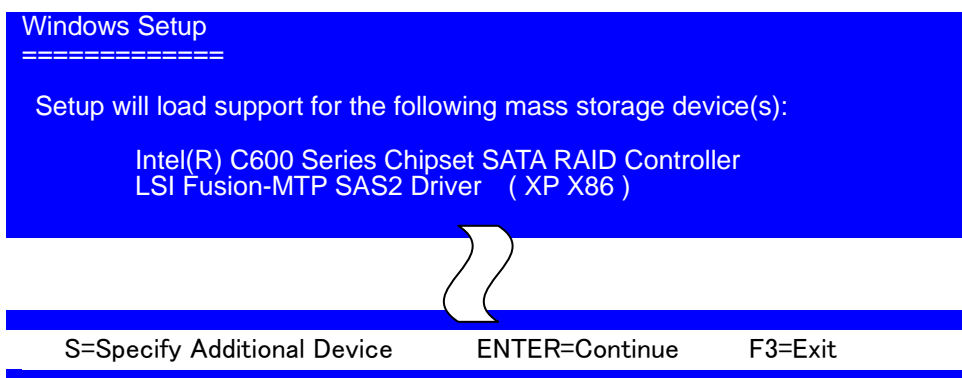
- h) この画面で 2 枚目のフロッピーディスクを挿入し、「Enter」を押します。



- i) 「LSI Fusion-MTP SAS2 Driver (XP X86)」を選択した状態で、「Enter」を押します。



- j) この画面で「Enter」を押し、次のステップへ進めます。





- k) 「Enter」を押し、次の画面に進めます。

Windows XP Professional セットアップ

### セットアップの開始

セットアッププログラムのこの部分では、Microsoft(R) Windows(R) XPのインストールと設定を準備します。

Enter=続行 R=修復 F3=終了

- l) ライセンス条項が表示されますので、確認後、「F8」を押します。
- m) キーボードの種類を聞かれます。使用するキーボードの種類のキーを入力します。キーボード選択後、「Y」で確定します。
- n) パーティション等の設定を行い、「Enter」を押し、インストールを開始します。次のページでフォーマットを求められますので、フォーマットの種類を選択し、「Enter」を押します。
- o) 1 枚目のフロッピーディスクを再度挿入し、「Enter」を押します。

次のラベルの付いたディスクを  
ドライブ A: に挿入してください。

### Intel(R) Rapid Storage Technology Driver

- 準備ができたなら Enter キーを押してください。

F3=終了 Enter=続行

- p) この画面が表示されたら、2 枚目のフロッピーディスクを挿入し、「Enter」を押します。

ファイル lsinodrv.inf をコピーできません。

- 再試行するには、Enter キーを押してください。

Enter=再実行 Esc=ファイルのスキップ F3=終了

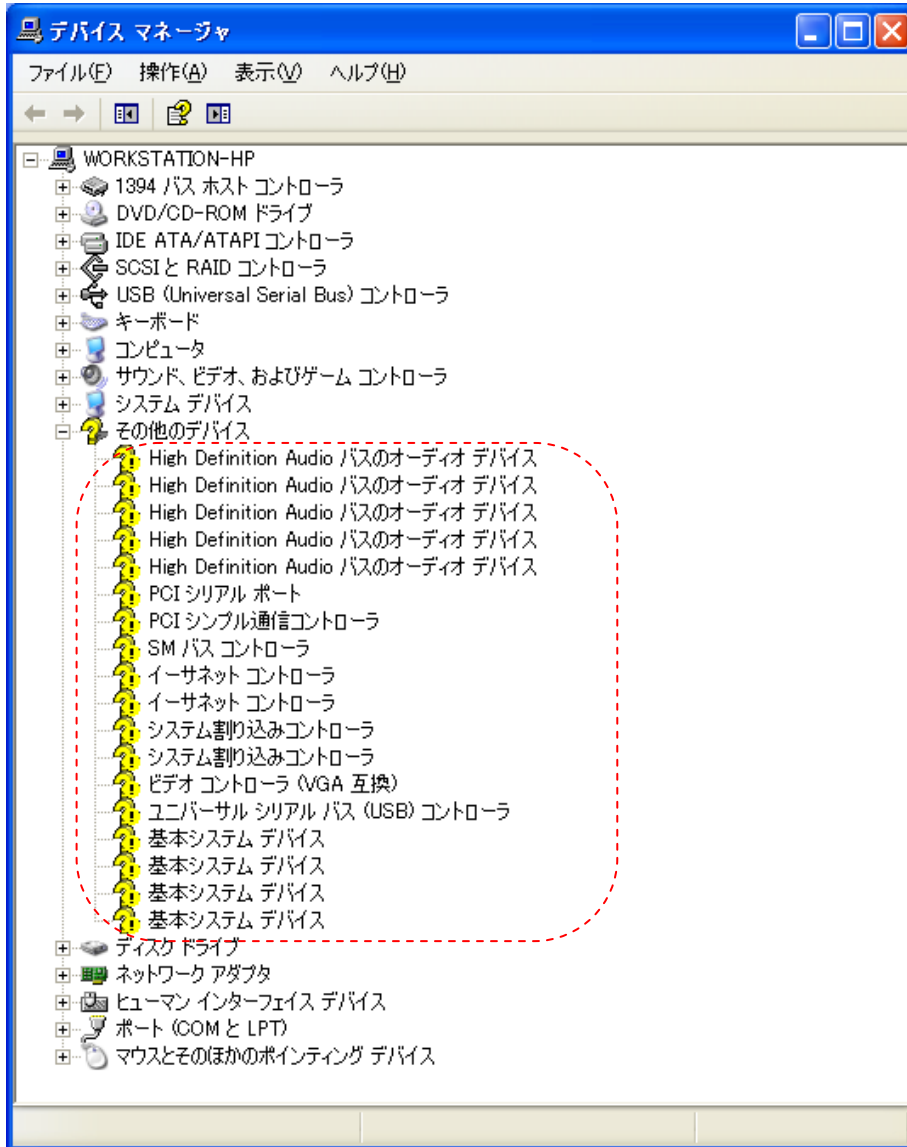
- q) インストール中に初期セットアップメニューの画面が表示されますので、個人設定及びライセンス、その他環境にあった必要な項目を入力及び選択・設定し、インストールを完了させて下さい。



## 2. デバイスドライバの設定

### 2.1. デバイスマネージャーでの確認(追加デバイスドライバインストール前)

キーボードの「Windows キー」を押した状態で、「R」を押し、「ファイル名を指定して実行」を起動します。起動後、「devmgmt.msc」と入力し、「Enter」で「デバイスマネージャ」を起動します。標準ハードウェア構成および工場出荷時の BIOS 設定で、Windows XP をマニュアルインストールした直後は、一例として以下のデバイスのドライバが正常にインストールされていない状態となります。(この例はグラフィックスカードに Quadro を使用している場合)



インストール直後のデバイスマネージャーの一例



## 2.2. 必要なデバイスドライバのインストール

- a) ドライバサイトからもリンクが貼られている Windows XP の Hotfix (KB958244) をダウンロードの上、インストールします。  
<http://support.microsoft.com/hotfix/KBHotfix.aspx?kbnm=958244&kl=jp>
- b) ドライバサイトの「Intel Chipset Software Installation Utility, sp56422.exe」をインストールウィザードに従い、インストールして下さい。インストール終了後、再起動を求められますので、Windows を再起動します。
- c) Microsoft .NET Framework 3.5 以降をダウンロードの上、インストールします。  
<http://msdn.microsoft.com/ja-jp/netframework/aa569263.aspx>
- d) ドライバサイトの「Intel AMT LMS\_SOL for AMT 7.xx, sp56760.exe」をインストールウィザードに従い、インストールして下さい。
- e) ドライバサイトの「Intel PRO/1000 Drivers Release 15.7 for Microsoft Windows XP (32-bit), sp57524.exe」をインストールウィザードに従い、インストールして下さい。インストール終了後、再起動を求められますので、Windows を再起動します。
- f) グラフィックスカードのドライバをインストールします。  
ドライバサイトより、NVIDIA のグラフィックスカードを搭載している場合は、「NVIDIA Quadro Professional Driver (x86)」を、AMD のグラフィックスカードの場合は「ATI FireGL Unified Graphics Driver (x86)」をインストールウィザードに従い、インストールして下さい。  
グラフィックスドライバのバージョンは特に指定がなければ最新版のものをお使い下さい。  
※Softpaq の解凍後、Internet Explorer が起動しますので、ブラウザ上のリンクをクリックの上、グラフィックスドライバのインストーラーを起動させて下さい。
- g) ドライバサイトの「Realtek High-Definition Audio Driver for Microsoft Windows XP, sp57357.exe」をインストールウィザードに従い、インストールして下さい。インストール終了後、再起動を求められますので、Windows を再起動します。
- h) ドライバサイトの「Texas Instruments IOI USB 3.0 2+2 Port PCIe Drivers, sp57314.exe」をインストールウィザードに従い、インストールして下さい。

## 2.3. その他インストールをお勧めするデバイスドライバ、ツール類について

標準ハードウェア構成ならびに工場出荷時の BIOS 設定の場合、これまでの手順により全てのデバイスドライバがインストールされますが、その他デバイスについては、お客様の環境ごとに最適なバージョンのドライバを検証の上、ご使用いただきますようお願い致します。

### 【RAID 管理ツールについて】

RAID 構成の場合は、RAID 管理ツールである「LSI Logic MegaRAID Storage Manager for LSI MegaRAID SAS Controllers, sp56145.exe」をインストールして下さい。

Z820 への Windows XP 32bit 版マニュアルインストールは以上で完了となります。

以上